

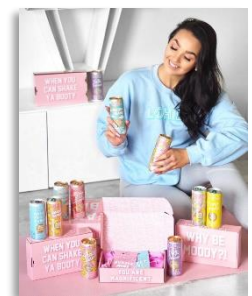
## DELÅRSRAPPORT Januari – Mars 2020



### HIGHLIGHTS Q1 2020

- **110% försäljningstillväxt** totalt i Q1 för Lohilo Foods
- **Exporten** av Lohilo ökar med **141%**
- **Lohilo linschips** lanserade i mars
- Listningen på **First North framflyttad** pga Corona
- **Riktad nyemission om 10 MSEK** till Santhe Dahl Invest

**IF YOU WANNA  
IMPRESS ME WITH  
YOUR CAR IT BETTER  
BE A FOOD TRUCK.**



## Delårsrapport januari – mars 2020

### Lohilo Foods AB (publ) - 556740-7050

2020-05-22

Styrelsen och verkställande direktören för bolaget avger härmed delårsrapport för perioden januari – mars 2020.

### Första kvartalet januari – mars 2020

Nettoomsättningen för kvartalet uppgick till 52,2 MSEK (24,9) vilket motsvarar en ökning med 110% (-1,7%) jämfört med nettoomsättningen för samma period 2019.

- Försäljningstillväxten för de egna varumärkena (Lohilo, Alvestaglass och Järna Glass) uppgick till 45%.
- En stor del av övrig tillväxt drivs av vårt nya uppdrag att distribuera Häagen Dazs i Sverige som vi har lyckats skapa en mycket stark utveckling för.
- Bolagets bruttomarginal för perioden uppgick till 34% (52,9%). Minskningen förklaras främst av att andelen distribuerade varumärken ökat kraftigt.
- Rörelseresultatet före avskrivningar (EBITDA) uppgick till -4,0 MSEK (-0,6). Rörelseresultatet påverkas negativt av den uppbyggnad i personella resurser som görs för att kunna hantera den ökande tillväxten.
- Resultat före skatt uppgick till -5,5 MSEK (-1,8).

En rad nylanseringar har skett under kvartalet:

- Lansering av Nicks i pintstorlek
- Lohilo-dryck; Paradise Kiwi, Pink Beach och Pink Lemonade
- Nya listningar för Lohilo-dryck i Finland
- Lohilo linschips i Sverige i 100-talet butiker – Sourcream & Onion och Barbeque

### Väsentliga händelser efter periodens utgång

Försäljningstillväxten totalt fortsätter öka med 54% under april.

Glassproduktionen i Växjö och sourcing av Lohilos varor och annat löper på utan påverkan av Covid -19. Exportsatsningen har dock påverkats genom försenade introduktioner för ett flertal marknader. Företaget har valt att agera på detta genom att införa korttidspermitteringar.

Amanda McEwen med hög kompetens inom E-handel förstärker styrelsen.

Styrelsen har beslutat att senarelägga noteringen av aktien till andra halvåret 2020.

Riktad nyemission 10 MSEK till Santhe Dahl Invest.



Utvalda smaker från Häagen Dazs. Vårens stora nyhet Zesty Lemon & Mandarin i front.

<b>RESULTATRÄKNING I SAMMANDRAG</b>	<b>Jan-Mars '20</b>	<b>Jan-Mars '19</b>	<b>Ändring</b>
(Tkr)			
<b>Nettoomsättning</b>	<b>52 227</b>	<b>24 884</b>	<b>110%</b>
Råvarukostnader	-34 475	-11 271	
<b>Bruttovinst</b>	<b>17 752</b>	<b>13 613</b>	<b>30%</b>
Övriga rörelsekostnader	-21 716	-14 201	
<b>Rörelseresultat före avskrivningar och räntekostnader</b>	<b>-3 964</b>	<b>-588</b>	
Avskrivningar	-1 154	-1 056	
Finansiella poster	-349	-203	
<b>Rörelseresultat före skatt</b>	<b>-5 467</b>	<b>-1 847</b>	<b>-196%</b>

<b>BALANSRÄKNING I SAMMANDRAG</b>	<b>2020-03-31</b>	<b>2019-12-31</b>
(Tkr)		

#### **TILLGÅNGAR**

##### **Anläggningstillgångar**

Patent, licenser varumärken	1 448	1 466
Materiella anläggningstillgångar	14 478	15 485
<b>Summa anläggningstillgångar</b>	<b>15 926</b>	<b>16 951</b>

##### **Finansiella anläggningstillgångar**

Andelar i koncernföretag	8 461	8 461
<b>Summa finansiella anläggningstillgångar</b>	<b>8 461</b>	<b>8 461</b>

##### **Omsättningstillgångar**

Varulager	34 159	41 124
Kortfristiga fordringar	33 671	27 970
Kassa och bank	995	758
<b>Summa omsättningstillgångar</b>	<b>68 825</b>	<b>69 852</b>
<b>SUMMA TILLGÅNGAR</b>	<b>93 212</b>	<b>95 264</b>

#### **EGET KAPITAL OCH SKULDER**

##### **Eget kapital**

Aktiekapital	528	528
Överkursfond	18 222	18 222
Balanserad vinst eller förlust	3	4 831
Årets resultat	-5 470	-4 827
<b>Summa eget kapital</b>	<b>13 283</b>	<b>18 754</b>

##### **Skulder**

##### **Långfristiga skulder**

Skulder till kreditinstitut	17 355	17 355
Övriga långfristiga skulder	2 025	2 025
<b>Summa långfristiga skulder</b>	<b>19 380</b>	<b>19 380</b>

##### **Kortfristiga skulder**

Skulder till kreditinstitut	24 171	19 223
Leverantörsskulder	25 853	27 330
Skulder till koncernföretag	907	907
Övriga kortfristiga skulder	3 523	3 847
Upplupna kostnader och förutbetalda intäkter	6 095	5 823
<b>Summa kortfristiga skulder</b>	<b>60 549</b>	<b>57 130</b>
<b>SUMMA EGET KAPITAL OCH SKULDER</b>	<b>93 212</b>	<b>95 264</b>

## VD har ordet

Vi ser med tillförsikt framåt trots det som händer i omvärlden och Sverige just nu. Bolaget har under kvartalet fokuserat på att bygga struktur för att även framåt vara rustade för hög tillväxt. Vi har till exempel ökat mängden personal och byggt upp en kvalificerad ledningsgrupp. Samtidigt har vi fått vidta åtgärder och nyttja korttidspermittering, när inte exportsatsningen kunnat genomföras som tänkt.

Vi har inlett året bra och vi ser en stor potential för resten av året. Tillväxten för våra egna varumärken Lohilo, Alvestaglass och Järna Glass ökar markant igen med +45% jämfört med föregående år. Mycket glädjande är att exporten av Lohilo börjar ta fart med över 140% tillväxt och detta under Coronatider. Flera länder väntar på lansering som försenats p.g.a. Corona. Vi vet att potentialen att sälja Lohilos produkter utanför Norden är mycket stor. Nu gäller det för oss att komma igång direkt när gränserna öppnas igen.

Häagen-Dazs omsättningen har blivit ett bra tillskott på toppen. Färska siffror från dagligvaruhandeln visar att Häagen-Dazs försäljningen ur butik växer med 36% mot föregående år, vilket naturligtvis gläder både oss och vår uppdragsgivare. Det visar att vår distributionsmodell är överlägsen och att vi jobbar på rätt sätt. Störst tillväxt har vi på COOP där vårt totala produktsortiment växer med 180% mot föregående år. En lyckad lansering av en ny produktgrupp från Nicks har genomförts. Nicks Pints lanserades i mars och utvecklingen enligt de senaste mätningarna ser riktigt bra ut. Lohilo som varumärke går som tåget och enligt senaste siffrorna från Axfood växer vi där med 87%.

Vi ser med tillförsikt framåt trots det som händer i omvärlden och Sverige just nu. Bolaget har under kvartalet fokuserat på att bygga struktur för att även framåt vara rustade för kraftig tillväxt. Vi har till exempel ökat mängden personal och bygga upp en kvalificerad ledningsgrupp. Samtidigt har vi fått vidta åtgärder och nyttja korttidspermittering, när inte exportsatsningen kunnat genomföras som tänkt.

Till följd av att andelen distribuerade varumärken har ökat så har bolagets totala bruttomarginaler gått ned jämfört med föregående år. För våra egna varumärken beror den lägre bruttomarginalnivån dels på att mixen mellan glass och torra varor förändrats, dels att exporten med något lägre marginaler har ökat. I första kvartalet visar vi negativt resultat. Som följd av detta har vi jobbat hårt med rätt pris- och kostnadsbild för att förbättra marginalerna och nå lönsamhet. Samtidigt skall man vara medveten om att vår säsongsförsäljning fortfarande är mycket stark vilket betyder att vi under Q2-Q3 har möjlighet att kunna öka vår försäljning så mycket att vi förhoppningsvis når god lönsamhet under dessa kvartal.

Vi har under inledningen av 2020 arbetat intensivt med vår planerade notering på First North. Under rådande osäkra omständigheter har vi tyvärr varit tvungna att fatta beslut om att skjuta på noteringen till senare delen av 2020 istället. Vår förhoppning är att klimatet för en framgångsrik listning skall vara bättre då. Eftersom Lohilo Foods på grund av den höga tillväxten har ett växande rörelsekapitalbehov har vi sista veckan fattat beslut om att genomföra en riktad nyemission till Santhe Dahl Invest AB som är ett helägt bolag av den småländske entreprenören Santhe Dahl. Santhe Dahl åtar sig som dessutom att via sitt bolag investera i nyemissionen i samband med den planerade noteringen. Vi är väldigt glada över att få välkomna en stark ägare som Santhe Dahl Invest till Lohilo Foods

Jag önskar er en härlig glass-sommar och att ni får chans att pröva våra nya drycker och chips!

Richard Hertvig,

Verkställande direktör



Två nya glassmaker från Lohilo Foods; Unicorn Dreams och Half 'n Half

SEGMENTSREDOVISNING	2020	2019	Tillväxt
(Tkr)			
<b>FÖRSÄLJNING</b>			
Egna varumärken	27 619	19 084	45%
Distribuerade varumärken	23 441	5 596	319%
Övrig försäljning	1 167	204	472%
<b>TOTALT</b>	<b>52 227</b>	<b>24 884</b>	<b>110%</b>

BRUTTOMARGINAL PER SEGMENT	2020	2019
Egna varumärken	48%	58%
Distribuerade varumärken	19%	37%
<b>TOTALT</b>	<b>34%</b>	<b>53%</b>

FÖRSÄLJNING (tSEK)	2020	2019	Tillväxt
Sverige	44 092	21 517	105%
Finland	5 015	1 929	159%
Övriga export	3 120	1 438	117%
<b>TOTALT</b>	<b>52 227</b>	<b>24 884</b>	<b>110%</b>

## Redovisningsprinciper

Som ett led i att harmonisera redovisningsprinciperna i koncernen har marknadsrabatter för 2020 och jämförelseåren klassificerats om från en reduktion av nettoförsäljningen till omkostnader.

## Likviditet och finansiering

Den 31 mars 2020 uppgick Lohilo Foods banktillgodohavanden till 1 508 tkr (15 536). Bolaget har räntebärande skulder om 38 151 tkr (27 406) samt en checkräkningskredit om 15 000 tkr (15 000), per den 31 mars var nyttjad till 14 487 tkr (50).

## Investeringar

Lohilo Foods totala investeringar under kvartalet uppgick till 129 tkr (94).

## Avskrivningar

Under kvartalet har resultatet belastats med 1 154 tkr (1 056) som avser avskrivningar på inventarier, verktyg och installationer.

## Eget kapital

Per den 31 mars 2020 uppgick Lohilo Foods egna kapital till 13 289 tkr (13 892) varav 529 tkr (120) utgjordes av aktiekapital. Koncernens soliditet uppgick den 31 mars 2020 till 14,3% (33,4%).

## Revisors utlåtande angående delårsrapporten

Rapporten har inte varit föremål för granskning av bolagets revisorer.

## För frågor om bolaget, vänligen kontakta:

Richard Hertvig, VD, richard@lohilofoods.com, 070-886 94 44

## Om Lohilo Foods AB (publ)

Lohilo Foods AB (publ) (tidigare Alvestaglass AB) som grundades 2008 är ett foodtech-bolag med rötter i Småland. Bolaget startade som en glassproducent med målsättningen att bli ett av de största glassbolagen i Norden. Sedan april 2019 har bolaget även etablerat sig inom torrvarusegmentet med produkter inom functional food. Kända varumärken i produktportföljen inkluderar bl a Lohilo, Alvestaglass, Häagen-Dazs, NICK's, Bubbies och Järnaglass. Huvudkontor, fabrik och centrallager ligger i Växjö med försäljningskontor i Stockholm.

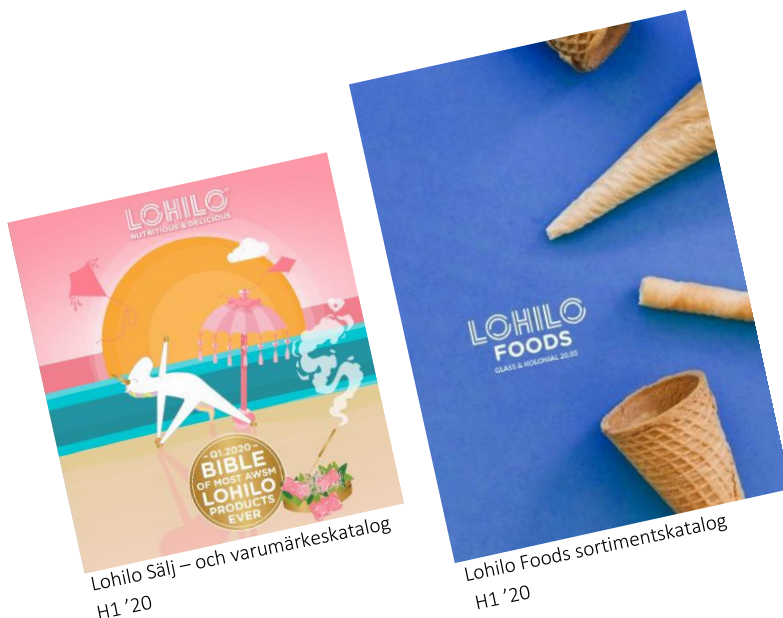
Bolaget genomförde under våren 2016 en nyemission via Pepins Group AB. Emissionskursen var 50 kr och investeringen skedde via ett ägarbolag kallat Alvestaglass Partners Sweden AB (publ). Handel i Alvestaglass Partners Sweden AB (publ) har tidigare skett via Pepins Market, men fr.o.m. mars 2020 sker ingen handel för bolagets aktier. En fusion är inledd varvid aktieägare i Alvestaglass Partners Sweden AB (publ) kommer bli direktägare i Lohilo Foods AB. Fusionen beräknas vara klar i juni 2020. För mer information: [pepins.com/market](http://pepins.com/market)

## Lohilo Foods AB

Nylandavägen 2, 352 50 Växjö. Tel: 0470-72 91 78  
[lohilofoods.com](http://lohilofoods.com) • [info@lohilofoods.com](mailto:info@lohilofoods.com)

## Tidplan för finansiell rapportering

Delårsrapport för Q2 offentliggörs 2020-09-01.



Lohilo Sälj- och varumärkeskatalog  
H1 '20

Lohilo Foods sortimentskatalog  
H1 '20

Från glass i Alvesta till Foodtech Worldwide

Historien börjar redan 1979 med en liten glassfabrik i Småland. Ett bolag som idag är känt för snabb och stark tillväxt och ett antal spännande öppningar som gör oss till en viktig aktör att hålla ögonen på inför vår börsnotering som närmast sig.

Varmt välkommen  
Richard Hesteg, VD och grundare

Våra varumärken vi äger och / eller distribuerar

LOHILO NUTRITIOUS & DELICIOUS

Alvesta Glass  
Himmelstort gjort sedan 1979

JÄRNAGLASS  
Ekologiskt hantverk

Häagen-Dazs

Bubbies  
Mocha Tea Cream  
Hawaii

NICK'S

Ny hemsida lanseras i vecka 22, 2020. [Lohilofoods.com](http://Lohilofoods.com)